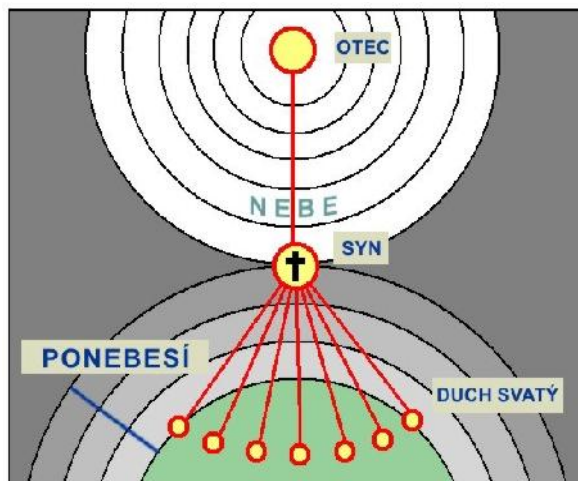


BRATRSKÁ NÁKLONNOST

9) SPOLEČENSTVÍ JE ŽIVÉ TĚLO

Bratrská náklonnost jako atribut, který přidáváme ke své víře je Boží moc překračující možnosti jedince. Člověk byl stvořen jako bytost společenská a v Božím království je společenství lidí paradoxně také „osobou“ stejně jako všechny ostatní duchovní věci, je stejně živé a duchovní a je jím Kristus. Pokud jsme se ve Zbožnosti učili na základě **Gal 2,20 - Nežiji už já, ale žije ve mně Kristus**, že Ježíš je v nás, proměňuje nás a jedná skrze nás a my jsme jeho legitimními vyslanci na této zemi, je Bratrská náklonnost něco, co překračuje tuto skutečnost do nových duchovních dimenzí. Abychom to lépe pochopili, je nutné si znovu vyjasnit funkci jednotlivých Božských osob, které není možné zaměňovat a Ducha svatého, kterého jsme přijali do svého nitra, nemůžeme nazývat přímo samotným Kristem. Duch svatý je zajisté také Duch Kristův i Duch Boží, který jednal skrze proroky ve Starém zákoně. Nesmíme však zaměňovat jejich funkce. V centru, v trvalé stabilitě je nebeský Otec jako skalár (stabilní veličina) a Ježíš je jeho vektorem (veličina určená směrem), který vyšel do světa a stal se tělem (člověkem). Ve světě a v



ponebesí (tj. duchovní prostor, ve kterém se svět nachází) je v centru Kristus a Duch svatý je jeho vektorem, který je poslán ke každému člověku. Ti pak, kteří ho přijmou do svého nitra se stávají součástí Kristova těla (církve) a Ježíš je jejich hlavou. Hlava je víc než tělo a tělo je víc než jednotlivé údy.

Těm pak, kteří ho přijali a věří v jeho jméno, dal moc stát se Božími dětmi.

(Jan 1,12)

Vy jste tělo Kristovo a každý z vás je jedním z jeho údů. (1. Korintským 12,26)

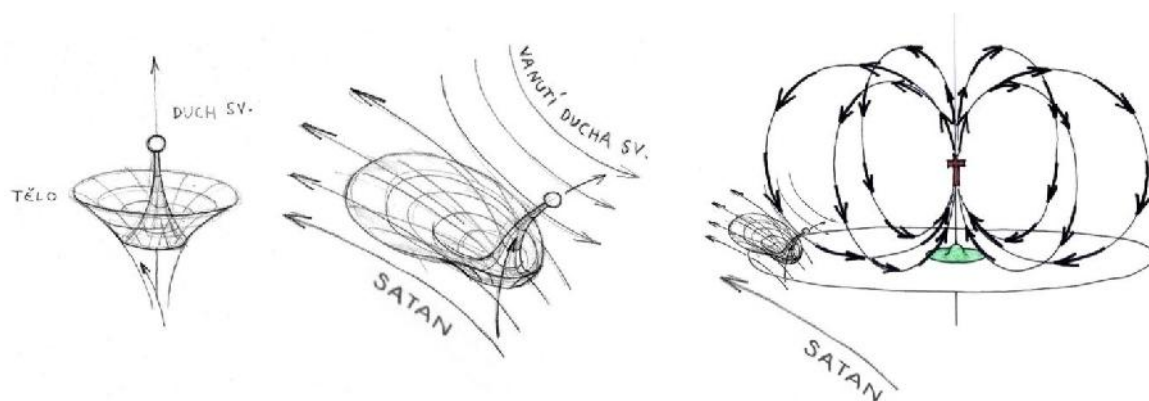
Nesmíme také zapomenout, že mezi hlavou (Kristem) a tělem (církví) je stále ještě velická „distanc“, a sice stále ještě Hříchem porušené ponebesí, kde zuří duchovní boj. Proto také každá modlitba i každé proklamativní vyznávání Božího slova (ať už nad sebou, nad někým jiným, nebo nad věcmi veřejnými) je automaticky součástí tohoto boje. Není proto možné si myslet, že když si každé ráno do svých vlastních uší namluvím verše z Bible a přinutím se tomu věřit, že už tím a jenom proto ve mně žije Kristus. Když nad sebou vyznávám Boží slovo, vždy s vědomím toho, že moje modlitba stoupá skrz celé ponebesí až k Božímu trůnu a pak ve víře očekávám, že na mě od trůnu padne pomazání toho Slova. Někdy se tak stane okamžitě, někdy až za chvíli, někdy se nestane nic. Vždy je třeba spolupracovat s Duchem svatým a je třeba očekávat na něho, aby to Slovo potvrdil svou mocí. Jinak nám hrozí, že podlehneme subjektivní autosugesci a budeme si jen něco namlouvat. Za jakých okolností může falešný, čili náboženský duch tuto autosugesci emocionálně zneužít si netroufám analyzovat. Myslím si ale, že to možné je, jinak by v sektách nemohli mít tak silné emocionální prožitky, které je udržují v klamu. Aby se nám tak nestalo je třeba spolupracovat ne jen s Duchem svatým, kterého jsme přijali do svého nitra a který k nám mluví skrze naše svědomí, ale i s Duchem svatým, který vane ponebesím jako vítr, propojuje nás navzájem, ale i s nebeským trůnem a shromažďuje nás ke Kristu. Jde o stále téhož Ducha svatého, který má obě tyto funkce, nebo projevy. Duch svatý, který je v nás, buduje naši zbožnost a dbá o naši proměnu do Kristovy podoby. Duch svatý, který vane ponebesím přináší občerstvení, uzdravení, proctví, požehnání ke společným chvalám a uctívání a shromažďuje nás k jednotě Kristova těla. Duch svatý, který je v nás, chce spolupracovat s Duchem svatým v ponebesí.

Tak také Duch (v ponebesí) přichází na pomoc naší slabosti. Vždyť ani nevíme, jak a za co se modlit, ale sám Duch (v nás) se přimlouvá nevyslovitelným lkáním. Ten, který zkoumá srdce, ví, co je úmyslem Ducha; neboť Duch se přimlouvá za svaté podle Boží vůle. (Římanům 8,26-27)

Pokud se Duch svatý v nás přimlouvá za nás k Bohu, může to být jen v součinnosti s Duchem svatým, který k nám přichází od Božího trůnu a vane ponebesím jako vítr. Ježíš to vysvětloval Nikodémovi v podobenství:

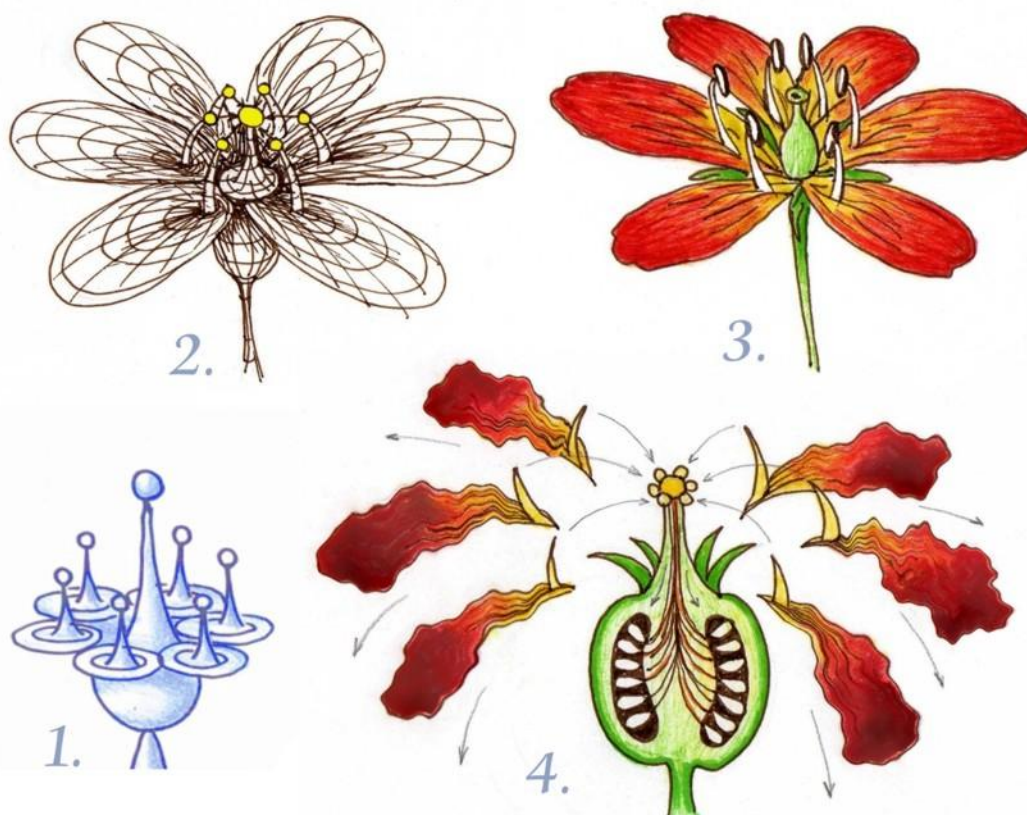
Vítr vane kam chce, jeho zvuk slyšíš, ale nevíš, odkud přichází a kam směřuje. Tak je to s každým, kdo se narodil z Ducha. (Jan 3,8)

Aby nedošlo ke zbytečným rozpakům, není chybou nad sebou ráno vyznávat i taková Slova z Písma, která Duch svatý hned nepotvrzuje od Božího trůnu, ale není ani ostudou volat Ducha svatého, aby sám přinesl občerstvující vítr i když jsme ho už přijali do svého nitra. Jsou však křesťané, kteří stále jen a pouze vyhledávají různé meatingy projevů Boží moci, ale pokud také nebudují modlitbou a Slovem svého vnitřního člověka a nezápasí se svými drobnými hříchy, jako je např. hněvivost, hašteřivost, skákání do řeči, tedy netrpělivost, mlsání nebo přejídání apod., (které se často mohou stát nepřekonatelnými), neporostou ve Zbožnosti a neposunou se blíž ke Kristu. Proroci, nebo vedoucí takových meatingů pak mají zbytečně moc plné ruce práce s neustálou službou žehnáním, nebo vymítáním takovým trvale nehotovým křesťanům. Reagovat na výzvu: „Kdo má problémy s hněvivostí“ a jít si dopředu pro požehnání, je opravdu téměř zbytečné. Proč tomu rovnou nezemřou? Naopak ti křesťané, kteří se soustředí pouze na budování svého vnitřního člověka a na „umírání starého já“, mohou snadno zapomenou na Ducha svatého v ponebesí a přestat reagovat na jeho vanutí a na všechno, co takové vanutí přináší. Osobní, individuální zbožnost totiž sama o sobě duchovní společenství nevytvoří. Pokud neporozumíme tomu, že Ježíš není jenom v nás, tak, jak to říká Písmo v Gal 2,20 (a spolu s ním Watchman Nee), **ale také mezi námi**, tak, jak to vyžadují struktury živého těla, jehož my jsme jednotlivými údy a jehož je Ježíš hlavou, neporozumíme ani tomu proč ještě ke své Zbožnosti přidávat Bratrskou náklonnost. Duch svatý je Bůh, který si troufá to všechno zvládnout sám a je třeba přijímat obě jeho funkce. Jak **v nás**, tak i **mezi námi**. Na obrázku jsou znázorněny obě funkce Ducha svatého. První, statická část je známá situace ze Zbožnosti, kde Duch svatý proměňuje a táhne za sebou vzhůru vnitřního člověka. Střední, dynamická část je tatáž situace



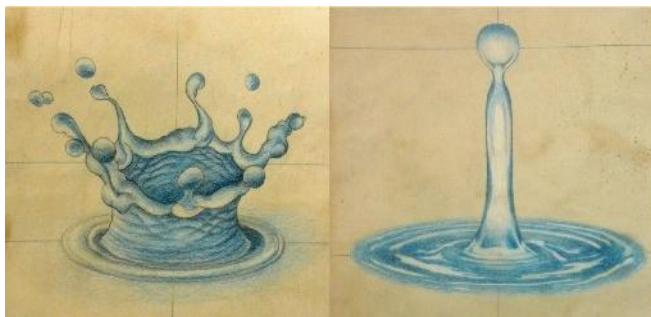
pod vlivem vanutí Ducha svatého v ponebesí, kde je dobře vidět, že má Satan v našem neproměněném těle svého spojence a opírá se do něho v protisměru jako do plachet. Pokud ovšem následujeme svou vůlí Ducha svatého, tělo se podřídí a Satan nemá šanci. Třetí část obrázku lokalizuje tuto situaci do společenských souřadnic Ducha, vanoucího ke shromáždění a sjednocení v Kristu. Dokonalá ilustrace Božího Slova přírodou také nezůstává pozadu. **Květ je obrazem společenství**. Ke každému okvětnímu plátku se pojí většinou jedna, nebo i více pylových tyčinek. V pylu je život květu, který zůstává i když květ uvadá. Každá pylová tyčinka znovu vypadá jako

středový výtrysk kapky dopadající na hladinu, jejímž kráterem je okvětní plátek (1.), svůj život (pyl) však předává centrálnímu středovému výtrysku, kterým je pestík a jehož kráterem je zárodek budoucího plodu (4.). Dochází k podobné tvarové



„deformaci“ (2.), jakoby i zde bylo nějaké dostředivé vanutí ducha a tyčinky pak díky němu inklinují více k pestíku, než ke svým okvětním plátkům, které představují jejich vnější těla. Potřebují mu předat svůj život, než uvadnou (4.). Každý květ je tedy společenstvím, je malou domácí skupinkou, která se modlí za dobré ovoce (3.).

Tento dostředný pohyb, pozorovatelný všude ve vesmíru (např. gravitace), je prý vlastně v opozici proti známému entropickému principu vesmíru, který říká, že vesmír svým rozpínáním chladne a tím nezadržitelně spěje k tepelné smrti, rozpadu těles a nakonec i částic. Už kdysi jsem se v jedné knížce (Filosofie a přírodovědecké poznání – Jiří Zeman 1984) dočetl, že proti tomuto principu stojí v komplementárním (vzájemě se doplňujícím) vztahu princip nazvaný – **negentropie** (negativní entropie), související s nárůstem informace a který prý také vyvažuje chybějící harmonickou symetrii vesmíru. Současná věda uspokojujícím způsobem zvládla vyřešit vztah Hmota – Energie ($E = mc^2$), ale zatím přesně neví, jak se k sobě mají Energie – Informace. Vznik a existence živých organismů prý odporuje entropickému principu vesmíru a kosmologové by na to neměli zapomínat. Vedle entropického **rozptylu** je zde i **shromažďování** ke stále vyšší koncentraci informací a je to sám Bůh, který říká: „**Kdo se mnou neshromažďuje, rozptyluje.**“ Nabízí se opět model kapky vody dopadající na hladinu, tvořící rozstříkující se kráter a vzápětí dostředný výtrysk, který názorně ilustruje tento všudypřítomný princip. Tedy existuje zde kromě



odstředivého pohybu rozpínajícího se vesmíru také dostředivý pohyb integrující stále složitější organismy. Mnohobuněčné organismy jsou tvořeny z jednotlivých buněk, které mají stále identitu prvoka (mají své vlastní jádro a kód DNA), ale některé funkce (smysly apod.) už nemají, neboť ty se integrovaly do společných orgánů. Nejsložitějším známým organismem je člověk, pokud ovšem vezmeme vážně to, co říká Bible, je vůbec tím nejsložitějším (čili na nejvyšším stupni uspořádanosti ve vesmíru stojícím) organismem – **církev**, tedy společenství těch, kteří přijali Ducha Kristova. Tzn. nikoliv pouze Katolická církev, nebo jakákoliv jiná, třeba protestantská denominace podle jména, ale skutečné, živé tělo Kristovo proživené jeho Duchem.

Tak, jako tělo je jedno, ale má mnoho údů a jako všechny údy těla jsou jedno tělo, ač je jich mnoho, tak je to i s Kristem. Neboť my všichni, ať Židé či Řekové, ať otroci či svobodní, byli jsme jedním Duchem pokřtěni v jedno tělo a všichni jsme byli napojeni týmž Duchem. Tělo není jeden úd, nýbrž mnoho údů.

(1. Koritským 12, 12 – 14)

Dnes, když už známe anatomii těla mnohem lépe, než apoštol Pavel, nemusíme mluvit jen o údech, které jsou vidět na těle, ale i o orgánech, které jsou uvnitř a které také mají svůj úkol a slouží celému tělu. Můžeme mluvit i o základním stavebním kameni každého organismu, **buňce**. Podobně, jako si Bůh použil atom, jako základní stavební prvek ke stvoření všech hmotných věcí (kromě záření a elektřiny), tak si použil buňku jako základní stavební materiál pro stvoření všech živočichů a rostlin (kromě virů a bakterií). Bůh, když tvořil člověka, nezapoměl k tomu použít všechny dostupný software (informace), použitý již před tím při výrobě jiných živočichů, avšak pozměnil ho a podřídil novým úkolům na vyšší úrovni integrace (uspořádanosti). Máme v sobě regulerní améby, měňavky, čili živé prvoky, kteří však mají naši identitu v DNA svého buněčného jádra. Jsou to bílé krvinky, které věrně plní svůj úkol a nasazují svůj život ne jen za ostatní buňky v našem těle, které plní zase jiné úkoly ve svých buněčných tkáních, ale především za nás a za náš život. Obětují se, když přijde virová nákaza, pohlcují a zabíjejí viry, ale sami tím zahynou. Když potom smrkáme, jsou to prý samá mrtvá tělíčka našich bílých krvinek, které se obětovaly pro naše uzdravení. Bílé krvinky mají naši identitu DNA a jsou obrazem Bratrské náklonnosti a veliké lásky a věrnosti svému pánu. Podobně i my, když máme Ducha Kristova, máme v sobě „informaci“, která převyšuje naši osobní identitu. Představme si takový příběh bílé krvinky jako bajku.

Když jsem byl v lese na malinách, píchl jsem se do prstu o trn a kapka krve spadla do potoka. V té krvi byla jedna bílá krvinka, která se tam setkala s jinými měňavkami, kterých je v potoce spousta. Potoční měňavky se divily: „Jé ahoj měňavko, kde se tu bereš a co to máš v sobě za informaci DNA? Vždyť to se snad vůbec ani nedá přečíst, copak něco tak složitého může vůbec někde existovat? Nejsi ty snad mimozemšťanka?“

„Né, to je informace mého pána Jardy Rady, mám ji ve svém srdci, miluju ho a věrně sloužím jeho tělu. On teď hrozně krvácí, ale moje sestry ho zachrání. Já teď hlavně nesmím provést nic zlého, kdyby mě chytla policie a zjistila by moje DNA, šli by po něm a to by mě moc mrzelo.“

Mám za to, že tato alegorie je analogicky přesná vůči nám a našemu Pánu Ježíši Kristu i vůči církvi, jeho tělu, jde o shodnou strukturu vztahů, avšak na jiné kvalitativní úrovni. Nejedná se již o biosféru, ale o duchovní svět. V žádném případě tím nechci říci, že by se křesťanům přijetím Ducha svatého změnil genetický kód DNA.

Nová těla dostaneme až v nebi a v nich možná i nové (pozměněné) kódy DNA. Ta změna se teď zatím týká jen naší duchovní identity a myslím si, že v Kristu je na vyšší úrovni, než by byla před Hříchem u Adama v ráji. Jako součást této vyšší úrovně naší identity vidím především i nový společenský rozměr začlenění do organické integrity (celistvosti) Kristova těla. Jsem přesvědčen, že společenská struktura Kristova těla začíná mít v posledku zvláštní, spíše organický charakter, tedy

bude něčím, co nevytvořil člověk svými hříchem porušenými schopnostmi se po lidsku organizovat, ale něčím, co zcela určuje a dodává Bůh. Znovu připomínám, co již bylo řečeno, že současná církev tak zatím funguje jen asi tak na 5% a organizuje se převážně pouze po lidsku.