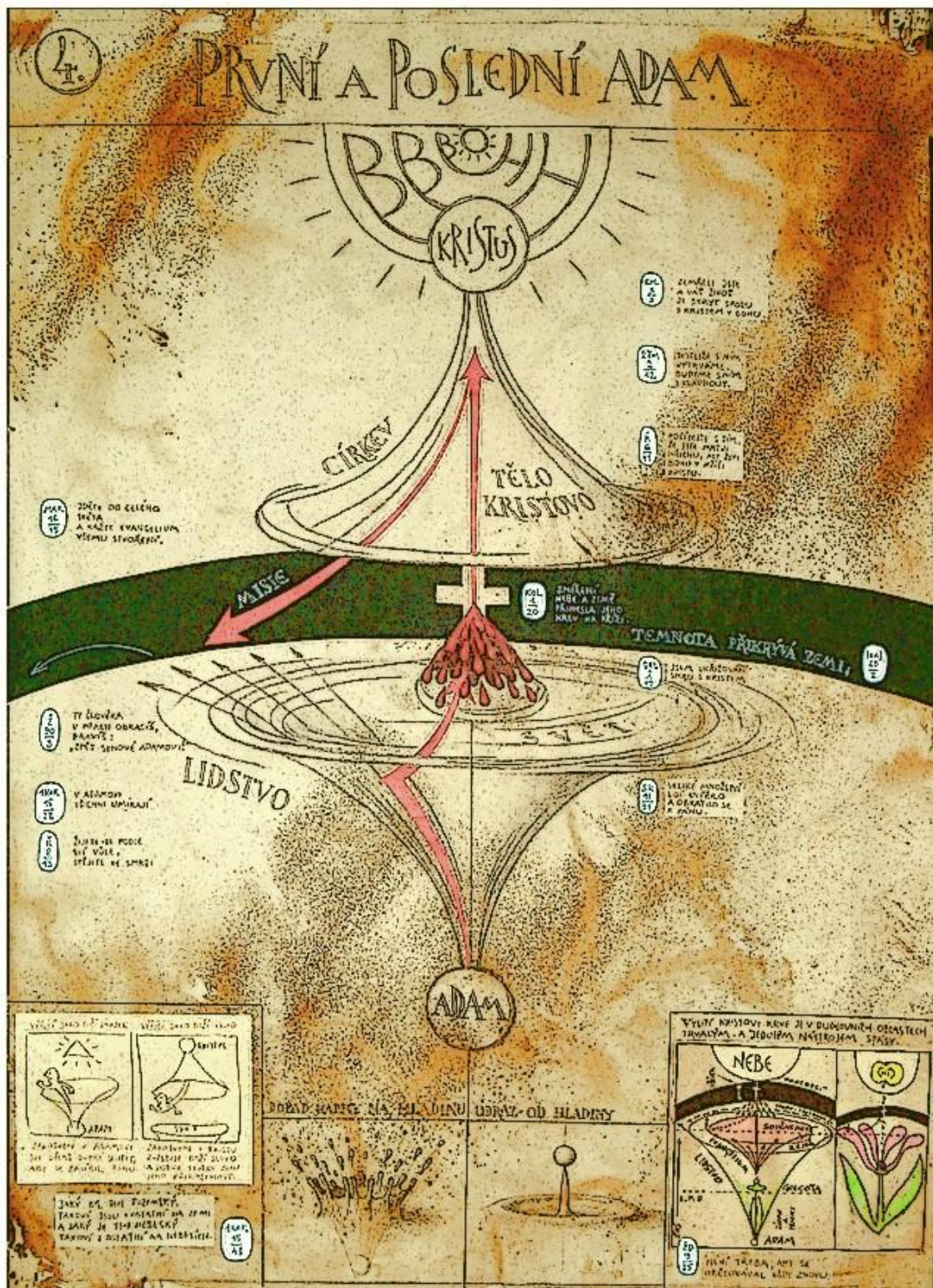


- 4) PRVNÍ A POSLEDNÍ ADAM
- 2) OD ADAMA KE KRISTU

Jakmile uvěříme evangeliu (radostné zprávě o zmrtvýchvstání) a vyznáme Ježíše za svého Pána, jsme spaseni. Náš duch je „oživen“ Kristovým oživujícím Duchem, který nás v tu chvíli přenese z hájemství Adamova do hájemství Kristova. Tyto dvě oblasti znázorňuje další schema vycházející z modelu kapky: „První a poslední Adam“. Hájemství Adamovo je celé současné i historické lidstvo, které se trychtýřovitě rozrůstá (rozptyluje) z Adama, jako rostlina ze semene. Hájemství Kristovo tvoří trychtýř s opačným pohybem, zpět k centrální ose, směřující kolmo k Bohu. Jsou to ti, kteří se se obrátili a shromáždili ke Kristu.



Ježíš je hlavou těla, kterým je celá současná i historická církev. Nejde o žádnou nadřazenost, naopak spíše o podřazenost ke službě ostatním. V těle Kristově není každý, kdo se nechal zapsat do nějaké církve. V živé církvi je pouze ten, kdo vírou a smlouvou přijal Ducha Kristova.

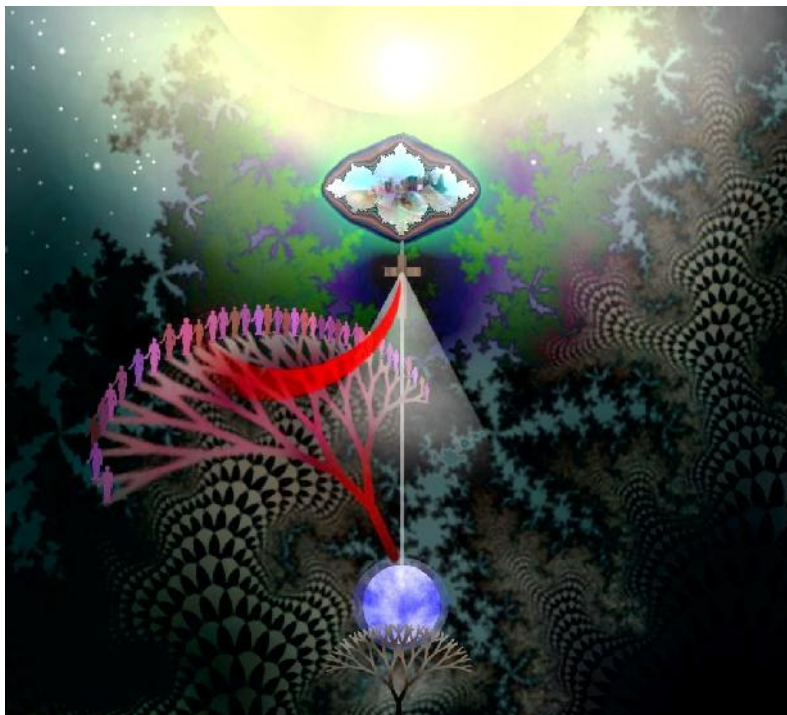
Vy však nejste živi ze své síly, ale z moci Ducha, jestliže Boží Duch ve vás přebývá. Kdo nemá Ducha Kristova, ten není jeho. (Římanům 8,9)

Nejde tedy pouze o nominální záležitost (tj. podle podpisu v matrice), ale spíše o něco, jako „nadpřirozenou biologii“, musíme být „oplození“ Duchem ve svém duchu, podobně jako Marie v těle. To se buďto „de facto“ stalo, nebo ne. Jenom Pán sám ví, kdo mu patří a kdo ne a také ten, komu to Pán zjeví, komu dá nadpřirozené ujištění do srdce, (zjevení). Může se stát, (jako mně), že někdo patří Pánu, ale stále nemá jistotu, je třeba prosit. Často se někdo ptá: „A která církev je ta pravá?“ Žádná a všechny. Všude jsou ti, kteří ještě hledají (a to je dobře) a všude jsou ti, co už našli (přijali Pána). Všude jsou také pošetilci, kteří nic nepochopili, nic nehledají a myslí si svoje a dělají ostudu. Podle nich nelze soudit. Také Ježíš měl v počtu dvanácti učedníků jednoho, který nevěřil – Jidáše (pokud nepočítám pochybujícího Tomáše). Měl raději peníze, než Pána, ale ani jeho Ježíš neodmítl. Dokonce mu dal vyniknout ve „svém oboru“ a svěřil mu starost o pokladnu. Chodte do takové církve, kam chodí Duch Kristův.

Obě hájemství, Adamovo i Kristovo jsou od sebe odděleny velkým předělem – bariérou Hříchu, který stále odděluje svět od plného Božího požehnání. K propojení došlo pouze na jediném místě, na místě Kristovy oběti a jeho prolité krve. Je to místo, kde nalézáme Boží milost a máme volný přístup před Boží tvář. To místo je samozřejmě v duchovním světě. Kdykoliv se stavíme v modlitbě pod „krev Beránkovu“ (Kristovu), aby nás očistila, nebo ochránila, nemusíme kvůli tomu běžet na Golgotu, ani do žádného kostela, čas a prostor v Duchu nehraje roli.

Ježíš jí odpoví: „Věř mi ženo, že přichází hodina, kdy nebudete ctít Otce ani na této hoře, ani v Jeruzalémě. Ale přichází hodina, ano již je tu, kdy ti, kteří Boha opravdově ctí, budou ho uctívat v Duchu a v pravdě. A Otec si přeje, aby ho lidé takto ctíli.“ (Jan 4,21 a 23)

Schema – „První a poslední Adam“, by mělo pomoci překlenout každou distanc času, prostoru i osobní lidské identity. K tomu, abych lépe uvěřil, že má osobní identita je v Kristu a že sedím spolu s ním na trůně, potřeboval jsem se nejprve ztotožnit s Adamem. To mi pomohlo překlenout mnohé nesnáze. Jak to přijde, že Ježíš zemřel za moje hříchy zhruba před 2000 lety? Jak se mohu identifikovat s Kristem, který je Pán pánů a Král králů, vládce všehomíra, hlava všech mocností a sil a já, jeden z mnoha miliard lidí na zemi?



Naše duše je věčná. Kdyby nebyla, byla by starost o její spasení zbytečná, klidně by mohla v pekle spáchat sebevraždu. Lidská duše pochází od Boha a ten ji stvořil pro věčný život. Můžeme se o tom přesvědčit třeba i tím, že nejsme sto si uvědomit

počátek své existence. Jako bychom byli od věčnosti. Nikdo si nepamatuje okamžik narození, ani prenatalní sny, natož své početí, nebo to, co bylo před tím. Bible říká, že jsme byli v Adamovi.

...jako v Adamovi všichni umírají, tak v Kristu všichni dojdou života.

(1.Korinským 15,22)

Také současná věda jinými prostředky, nevím přesně jak, dochází k témuž zjištění. Přes všechnu rozmanitost, genetika poukazuje na jediný základ, tedy rozmnožili jsme se z jediné lidské DNA.

Myslím, že rozumím tomu, co Adam udělal v ráji, to jsem byl já v něm (svým dílem), kdo sáhl po zakázaném ovoci, vždyť i já jsem sáhl po droze. Když jsem se takhle docela snadno ztotožnil s Adamem, uvědomil jsem si, že jsou jen dvě možnosti, na kterém místě se mohu ocitnout po smrti. Buďto v Adamovi, nebo v Kristu, druhém Adamovi. Není třeba se poměřovat s jakýmkoliv jiným vzorem, nebo lidským idolem, s žádným Janem Husem, Einsteinem, nebo třeba s Matkou Terezou, či s naším pastorem, jsou **jenom dvě** základní duchovní identity, pozemská a nebeská.

První člověk byl z prachu země, druhý člověk z nebe. Jaký byl ten pozemský, takoví jsou i ostatní na zemi, a jaký je ten nebeský, takoví i ostatní na nebesích. A jako jsme nesli podobu pozemského, tak poneseme i podobu nebeského.

(1.Korinským 15,47-49)

Mám tedy volbu, Bůh mi dal svobodnou vůli se rozhodnout a volba není těžká, vždyť přeci vím, komu jsem uvěřil, v tu chvíli mi nedělalo problémy sedět spolu s Kristem na trůně. Být v Kristu není žádná privilej, ani celoživotní zásluha. Je to jediná možnost, jak být normální. Z Božího pohledu není normální zůstat v porušenosti Adamově. Je snad lidský svět kolem nás normální? Spravedlnost je Boží dar z milosti, nemáme se čím chlubit.

...tím spíše ti, kteří přijímají hojnost milosti a dar spravedlnosti, budou vládnout v životě skrze toho jediného, Ježíše Krista.

(Římanům 5,17)

Pokud sedím s Kristem na trůně a vládnu okolnostem svého života (nikoliv lidem), nejsem to už vlastně já, kdo vládne, ale Kristus.

Červená stopa vyznačuje cestu křesťana od Adama ke Kristu. Místo obratu je u každého jinde, jak časově, tak mírou vzdálenosti od Boží vůle. Ti, co se neobrátili, směřují ke smrti, ti, co se obrátili směřují také ke smrti, ale k té zástupné Kristově. Určitě se stane, že po obrácení zjišťujeme, že jsme řadu životních oblastí ještě Pánu vědomě nevydali, (např. vztah k penězům, k autoritám, k sexu, k dětem, k majetku, k rómům, k politikům apod.), neznamená to, že by obrácení nebylo úplné. Jde o jakési doobracení, které křesťana bude provázet celý zbývající život. Naopak, činí-li někdo pokání jen z konkrétního hříchu (např. drogy), i když prožije nadpřirozené uzdravení, nebo vysvobození a vyslyšení modliteb, neznamená to, že se obrátil a je znovuzrozen v Kristu. To, na čem záleží, je smlouva a změna duchovní identity.

Míra spáchaného hříchu není tak rozhodující, jako postoj srdce. Bratr marnotratného syna (slušňák) zhřešil tím, že záviděl svému bratru a neměl radost z jeho pokání, (návrat do otcova domu).

Červená stopa dále vede skze kříž k Božímu trůnu. Od chvíle obratu Ježíš vede naše kroky a počítejme s tím, že v každé nové životní situaci, nás poslušnost Kristovu slovu a jeho Duchu, vždy znovu přivede ke kříži. Co v nás nezemře spolu s Kristem na kříži, do toho nemůže Ježíš vstoupit svým životem.

Ježíš mu odpověděl: „Já jsem ta cesta, pravda i život. Nikdo nepřichází k Otci, než skrze mne.“

(Jan 14,6)

To vše se týká Kristova kříže. Ježíš je naše **cesta ke kříži**, Ježíš je **pravda kříže**, Ježíš je náš **život za křížem**.

CESTA

V každé nové situaci našeho života, kterou jsme s Pánem ještě neřešili, nás cesta v následování Krista znovu přivede ke kříži, tedy ke smrti starého člověka v nás.

Jsem ukřižován spolu s Kristem.

(Galatským 2,19)

PRAVDA

Pravda kříže je v tom, že krev Kristova nás očišťuje od každého hříchu, Bůh nás již z ničeho neviní, jsme spatřováni spravedlivými.

...krev Ježíše, jeho Syna, nás očišťuje od každého hříchu. Říkáme-li, že jsme bez hříchu, klameme sami sebe a pravda v nás není. Jestliže doznáváme své hříchy, on je tak věrný a spravedlivý, že nám hříchy odpouští a očišťuje nás od každé nepravosti.

(1. Janova 1,7-9)

ŽIVOT

Život za křížem nezobrazuje jen spasení, čili vstup do nebeských příbytků po smrti, ale už v tomto životě nesení ovoce Ducha Svatého. Máme vládu postupně ve všech oblastech svého života a konečně i splnomocnění ke službě druhým.

„Zůstaňte ve mně, a já ve vás. Jako ratolesť nemůže nést ovoce sama od sebe, nezůstane-li při kmeni, tak ani vy nezůstanete-li ve mně.

(Jan 15,4)

Celou trasu (viz. schema) bych rozdělil na 4 etapy.

1) **Cesta Adama** je cestou podle těla a podle vlastních zájmů a vždy vede ke smrti. Často je i cestou mnoha náboženky smýšlejících lidí, bez Krista. Duch Kristův může bdít i nad touto cestou, ochraňovat člověka před neštěstím, nebo před úplným sebezničením, může vyslyšet a reagovat na modlitby, pokud jde o neobrácené věřící, ale vždy bude tlučat na srdce, aby mohl vstoupit a vést člověka k obrácení.

2) **Obrácení a cesta ke kříži.** Tato cesta je už v Kristu, tedy je vedena Duchem Kristovým a já bych řekl, že pouze jeho Duchem. Nikdo ji nemůže nastoupit sám od sebe a z vlastních sil. Je to cesta výchovná (paralela starozákonního putování pouští viz. Exodus) a probíhá vždy znovu po celý život v každé nové situaci, či oblasti osobního života.

3) **Cesta osobního růstu** ve zbožnosti. Stále více vrůstáme do podoby Krista. (blíže schema: Proměna)

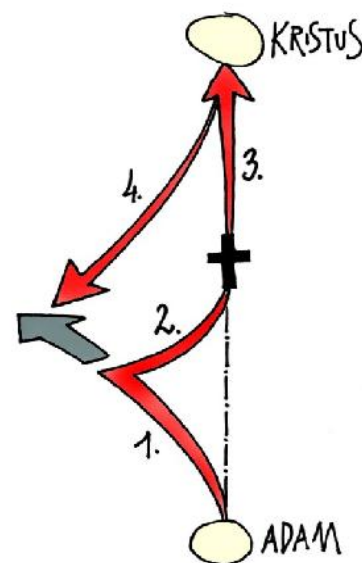
4) **Služba světu.** Život podle Kristova vzoru neznámá jen neustálé budování a zdokonalování sebe sama (etapa 3), ale také lásku k bližnímu, dávání, služba potřebným a šíření radostné zprávy. Křesťané si často tyto dva směry neuvědomují. Mám za to, že Ježíš si je uvědomoval.

„Já jsem dveře. Kdo vejde skrze mne, bude zachráněn, bude vcházet i vycházet...“

(Jan 10,9)

Máme vcházet a vycházet, což jsou také dva odlišné směry. Vcházíme před Boží tvář s vděčností a uctíváním (ve „chvalách“, to je uctívání zpěvem), pro odpuštění, pro povzbuzení, pro uzdravení, pro moudrost apod. Vycházíme ven od Boží tváře v moci Ducha Svatého ke službě lidem. Takový příkaz má každý křesťan.

Ježíš přistoupil a řekl jim: „Je mi dána veškerá moc na nebi i na zemi. Jděte ke všem národům a získávejte mi učedníky a uče je, aby zachovávali všechno, co



jsem vám přikázal. A hle, já jsem s vámi po všechny dny až do skonání tohoto věku“. (Matouš 28,18-20)

Tyto dvě cesty (vcházení a vycházení) nejdou za sebou, ale spíše vedle sebe, i když ne současně, ale na střídačku. Ježíš také odcházival na pustá místa, kde se o samotě modlil, ale pak sestoupil z hory dolů k lidem a jeho srdce bylo otevřené k naslouchání jejich potřeb, k soucitu s trpícími, k vyučování a zvěstování evangelia. Bůh v něm, to pak všechno potvrzoval znameními a zázraky. Tuto „dvojí“ orientaci srdce nelze mít současně, je třeba hledat harmonické vyvážení. To, že vycházíme do světa, neznamená, že „odcházíme do světa“, a že se vzdalujeme Pánu. Smysl úvodního motto pro všechna tato schemata – „**Kdo s Kristem neshromažďuje, rozptyluje**“, zůstává stejný, shromažďovat ke Kristu nemáme jen sebe, ale i ostatní, máme jít dokonce ke všem národům, Ježíš v tom je s námi.